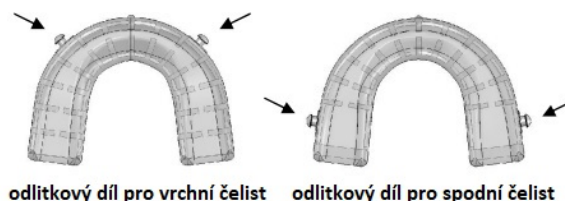


Somnofit – mandibulární pomůcka proti chrápání a spánkové apnoe

Obsah balení pomůcky Somnofit:

- Díl pro odlitek horní čelisti s 2 předními háčky
- Díl pro odlitek spodní čelist s dvěma háčky vzadu
- Indikátor teploty vody (černý disk se zeleným středem)
- Úložný box na hotové odlitky
- Set 6 spojovacích pásků
- Návod

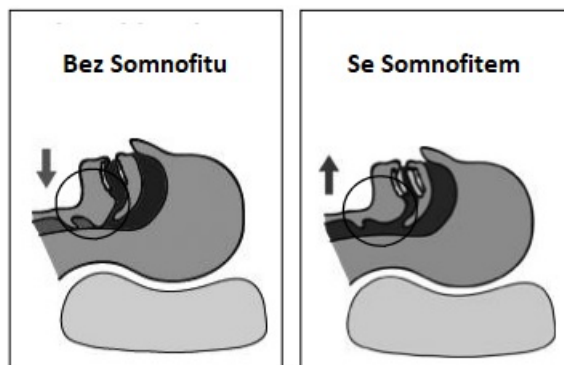


Jak pomůcka funguje?

Tato pomůcka je založená na mandibulární (čelistním) vylepšovacím principu. Pomocí zajištění čelisti o pár milimetrů během spánku, zajišťuje lepší a snadnější dýchání během spánku.

Indikace – k čemu lze produkt použít:

- chrápání,
- mírná až střední spánková apnoe (v tomto případě se doporučuje používat pod lékařským dozorem),
- obstrukční spánková apnoe v určitých chvílích: během cestovní, kempování, na lodi, dovolené (v tomto případě se doporučuje používat pod lékařským dozorem).



Kontraindikace pro používání – nepoužívejte pokud:

- nosíte snímatelnou nebo stálou zubní protézu,
- trpíte bolestí čelisti,
- trpíte ztrátou zubu, nestabilitou zubů, pokud máte ve vrchní nebo spodní čelisti méně jak 10 zubů,
- jste mladší 18 let.

Důležité informace

Doporučuje se docházet na pravidelné preventivní prohlídky u zubního lékaře, stejně jako preventivní prohlídky u praktického lékaře. Pokud si nejste jistí zdravím svých zubů tak kontaktujte svého zubního lékaře. Pokud trpíte denní únavou, může vás trápit spánková apnoe, v takovémto případě konzultujte se svým praktickým lékařem.

Držte dál mimo dosah dětí!

Možné vedlejší účinky:

- citlivost zubů,
- bolest uší, která zmizí obvykle během pár dní používání produktu (nebo se zhorší – v tomto případě použijte slabší spojovací pásek, případně konzultujte se svým lékařem),
- nadměrné slinění, které se zredukuje po pár dnech používání,
- suchost v ústech, dávivý reflex (velmi vzácně),
- změny v držení čelisti – pokud po sundání pomůcky čelist nejde přirozeně zpět na své místo, přestaňte výrobek používat,
- pokud nastanou jakékoli jiné negativní vedlejší účinky, přestaňte výrobek používat a kontaktujte svého lékaře, případně výrobce produktu.

Údržba, životnost a garance pomůcky

Každé ráno po použití vyjměte pomůcku z úst a vyčistěte ji zubním kartáčkem, poté ji vložte do speciálního pouzdra, které můžete naplnit vlažnou vodou a antibakteriálním přípravkem pro čištění zubních protéz. Před použitím pomůcku vždy opláchněte čerstvou vodou. Životnost produktu závisí na frekvenci používání, kyselosti v ústech a tlakem zubů. Záruka zařízení je platná pouze na výrobní vady (ne na vady vzniklé používáním nebo špatným používáním).

Každý den zkontrolujte, zdali je pomůcka v pořádku. V případě prasklin, natržení nebo poškození přestaňte pomůcku používat a je nutné ji vyměnit za novou. Efektivita funkčnosti pomůcky závisí na anatomii čelisti uživatele. Při použití proti spánkové apnoe doporučujeme konzultaci s lékařem.

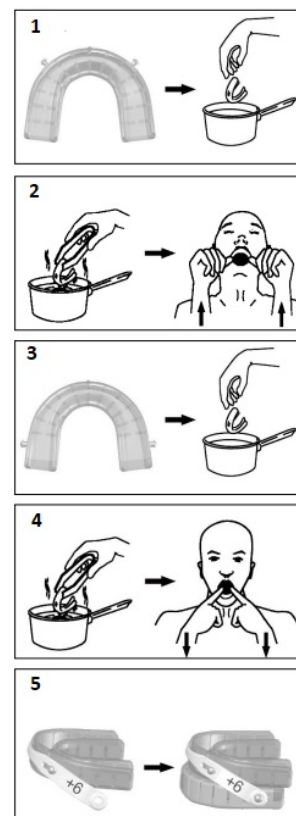
Přizpůsobení zubům (tvarování pomůcky) a zavádění

1. Umístěte indikátor teploty do čistého hrnce naplněného zhruba 8 cm studené vody. Začnete vodu na varné plotýnce zahřívat. Jakmile indikátor teploty změní barvu ze zelené na červenou tak odstavte z plotýnky – jedná se o optimální teplotu. Vložte dílek pro vrchní čelist do vody a nechte ho v ní po dobu **3 minut**.

Důležité: Voda se nesmí vařit!

Důležité: Po odstavení hrnce z varné plotýnky a vložení dílu pro vrchní čelist do vody nesmí uběhnout déle jak 10-15 sekund.

2. Stoupněte si k zrcadlu a pomocí lžičky vyjměte dílek pro vrchní čelist z horké vody. Lehce ho oklepejte od vody a vložte na zuby vrchní čelisti. Pomocí rukou lehce přitlačte, aby se vytvořil otisk. Uvolněte tlak a s pomůckou přichycenou k vrchní čelisti si ústa vypláchněte studenou vodou a poté nechte pomůcku v ústech zchladnout po dobu 2 minut.
3. Zopakujte stejný proces se spodním dílem. Stejně jako v bodě 2. Nicméně vrchní díl si nechte v ústech, a to i během tvorby otisku. Dbejte, aby černá linka v přední části obou otisků byla při tvorbě otisku v jedné linii.
4. Ustříhněte nebo odtrhněte spojovací pásek.



5. Přichyťte spojovací pásek k háčkům na vrchním a spodním čelistním dílku – viz. obr. č. 5

Kvalita zubního otisku

Kvalita otisku záleží na tvaru zubů, počtu zubů a kvalitě pořízeného odlitku. Zkontrolujte, zdali jsou všechny vaše zuby viditelné v odlitku. Pokud ne, můžete odlitek udělat znovu, použijte dostatečný tlak. Jakékoli další modifikace odlitku se nedoporučují. Prvních pár nocí se doporučuje nosit pásek označený jako +6. Pokud pomůcka po několika dnech způsobuje silné pnutí čelisti nebo bolest tak sáhněte po menším pásku (+4,5), naopak pokud pomůcka dostatečně nepomáhá tak sáhněte po silnějším pásku (+7,5). Skladujte mimo přímé sluneční světlo. Po finálním použití vyhodte do odpadu.

Pro více informací, případné další dotazy kontaktujte výrobce: info@oscimedsa.com / www.oscimedsa.com

Dovozce a distributor pro ČR: Earplugs s.r.o., Havlíčkova 1016, 53002 Pardubice, Czechia, www.earplugs.cz, (+420) 731 389 483, earplugs@earplugs.cz